



cutting through complexity™

Skólaskrifstofa Austurlands bs.

Endurskoðunarskýrsla

Nóvember 2017





KPMG ehf.
Endurskoðunarsvið
Fagradalsbraut 11
Fljótsdalshérað

Austurvegur 20
Fjarðabyggð

Litlubrú 1
Höfn í Hornafirði

Sími: +354 470 6500
Fax: +354 470 6501

Trúnaðarmál

Egilsstaðir, 6. nóvember 2017

Skólaskrifstofa Austurlands bs.

Jón Þórðarson, formaður stjórnar

Breiðvangi 2

720 Borgarfirði eystri

Endurskoðun ársreiknings Skólaskrifstofu Austurlands fyrir árið 2016 er lokið. Endurskoðunin var framkvæmd í samræmi við alþjóðlega staðla um endurskoðun eins og lýst var í ráðningarbrefi okkar.

Hér á eftir fara ýmsar upplýsingar um ársreikninginn og endurskoðunina ásamt ábendingum og athugasemdum eftir því sem við á.

Við munum veita allar frekari upplýsingar um endurskoðunina ef óskað verður eftir því.

Virðingarfyllt,

KPMG ehf.

Afrit:

Sigurbjörn Marinósson, forstöðumaður

Í tengslum við þessa skýrslu má hafa samband við:

Magnús Jónsson

Endurskoðandi / Partner,

Sími: 545 6562

magnusjonsson@kpmg.is

Ingimar Guðmundsson

Víðskiptafræðingur / Manager,

Sími: 545 6253

igudmundsson@kpmg.is

	Bls.		Bls.
1. Megin niðurstöður		5. Rekstur deilda	
1.1 Helstu niðurstöður	3	5.1 Rekstur deilda samlagsins á árinu 2016	17
2. Um endurskoðun ársins 2016		6. Önnur mál	
2.1 Framkvæmd endurskoðunarinnar	4	6.1 Þjónustusamningur um málefni fatlaðra	18
2.2 Innra eftirlit og fjárhagskerfi	5-6	6.2 Rekstarleigusamningar	19
2.3 Staðfestingar og önnur atriði	7		
3. Ársreikningur samlagsins			
3.1 Rekstrarreikningur ársins 2016	8		
3.2 Efnahagsreikningur 31. desember 2016	9		
3.3 Sjóðstreymisyfirlit 2016	10		
4. Mikilvægar reikningsskilaaðferðir			
4.1 Almennt	11		
4.2 Fastafjármunir	12		
4.3 Veltufjármunir	13-14		
4.4 Skuldir og skuldbindingar	15-16		

Atriði	Helstu niðurstöður	Frekari umfjöllun
Niðurstöður endurskoðunar	<ul style="list-style-type: none"> Í áritun okkar á ársreikning Skólaskrifstofu Austurlands bs. kemur fram það álit okkar að ársreikningurinn gefi glögga mynd af rekstri félagsins á árinu 2016, fjárhagsstöðu þess í árslok 2016 og breytingu á handbæru fé á árinu 2016 í samræmi við lög um ársreikninga. 	Bls. 4
Ársreikningur félagsins	<ul style="list-style-type: none"> Samkvæmt rekstrarreikningi nam rekstrarhalli samlagsins 18,4 millj. kr. á árinu 2016. Heildareignir félagsins í árslok 2016 eru bókfærðar á 109,4 millj. kr. og eigið fé samlagsins í árslok var neikvætt að fjárhæð 19,9 millj. kr. Veltufé til rekstrar samkvæmt yfirliti um sjóðstreymi nam 0,6 millj. kr. á árinu 2016. 	Bls. 7-8
Skipting á starfsemi samlagsins í starfspætti	<ul style="list-style-type: none"> Skólaskrifstofa Austurlands starfar í tveimur deildum og skiptast verkefni hennar á milli A – deildar, sem tryggir sérfræðiþjónustu við leik- og grunnskóla, og B – deildar, sem hefur umsjón með þjónustusamningi um málefni fatlaðra. 	Bls. 16

Endurskoðunin var unnin í samræmi við alþjóðlega endurskoðunarstaðla.

Ábyrgð okkar felst í því áliti sem við látum í ljós.

Ábyrgð stjórnenda felst í því að ársreikningurinn sé í samræmi við lög um ársreikninga.

Ársreikningurinn gefur glögga mynd af rekstri, efnahag og breytingu á handbæru fé.

Framkvæmd endurskoðunarinnar

- Endurskoðað var í samræmi við alþjóðlega endurskoðunarstaðla. Samkvæmt þeim ber okkur að fara eftir settum siðareglum og skipuleggja og haga endurskoðuninni þannig að nægjanleg víska fái um að ársreikningurinn sé án verulegra annmarka.
- Ábyrgð okkar felst í því áliti sem við látum í ljós á ársreikningnum á grundvelli endurskoðunarinnar.
- Endurskoðun ársreikningsins felur meðal annars í sér greiningu á hinum ýmsu liðum rekstrarreikningsins, samanburði við fjárhagsáætlun og ársreikning fyrri árs. Við yfirferð efnahagsreikningsins hefur tilvist eigna og eignarhald verið kannað.
- Við endurskoðunina voru gerðar kannanir á bókhaldsgögnum og bókhaldskerfum að því marki sem við töldum nauðsynlegt í tengslum við endurskoðun á ársreikningi samlagsins. Í því sambandi höfum við með úrtakskönnunum skoðað fylgiskjöl, kannað bókhaldsskráningu og virkni innra eftirlits.
- Við höfum einnig kannað að fylgt hafi verið viðurkenndum reikningskilaaðferðum við framsetningu ársreikningsins og mat einstakra liða og að hann hafi að geyma þær upplýsingar um rekstur og fjárhagsstöðu samlagsins sem lög og reglur mæla fyrir um.
- Stjórnendur samlagsins hafa undirritað sérstakt staðfestingarbréf þess efnis að þeir staðfesta ábyrgð sína á því að framsetning ársreikningsins sé í samræmi við lög um ársreikninga. Sú ábyrgð felur í sér að skipuleggja, innleiða og viðhalda innra eftirliti sem varðar gerð og framsetningu ársreiknings, þannig að hann sé í meginatriðum án verulegra annmarka, hvort sem er vegna sviksemi eða mistaka. Ábyrgð stjórnenda nær einnig til þess að beitt sé viðeigandi reikningskilaaðferðum og mati miðað við aðstæður.

Niðurstöður

- Í áritun okkar á ársreikning Skólaskrifstofu Austurlands bs. kemur fram það álit okkar að ársreikningurinn gefi glögga mynd af rekstri félagsins á árinu 2016, fjárhagsstöðu þess í árslok 2016 og breytingu á handbæru fé á árinu 2016 í samræmi við lög um ársreikninga.



2. Um endurskoðun ársins 2016

2.2 Innra eftirlit og fjárhagskerfi

Endurskoðun okkar beinist fyrst og fremst að þeim þáttum þar sem um mesta áhættu er að ræða í rekstri samlagsins.

2.2.1. Innra eftirlit og fjárhagskerfi

- Við endurskoðun okkar á ársreikningi 2016 höfum við tekið mið af innra eftirliti og fjárhagskerfi samlagsins. Með innra eftirliti er m.a. átt við verklagsreglur þar sem kveðið er á um meðferð skjala og ábyrgðar- og verkaskiptingu og hafa að markmiði að tryggja áreiðanlegt bókhald, örugga meðferð og vörslu fjármuna og að ekki hljóttist tjón af villum, mistökum eða misnotkun. Endurskoðun okkar beinist fyrst og fremst að þeim þáttum þar sem um mesta áhættu er að ræða í rekstri samlagsins.
- Endurskoðun okkar felur í sér aðgerðir til staðfestingar á fjárhæðum og öðrum upplýsingum í ársreikningnum. Val endurskoðunaraðgerða byggist á faglegu mati endurskoðandans, þar með talið á þeirri hættu að verulegir annmarkar séu á ársreikningnum, hvort sem er vegna sviksemi eða mistaka. Við áhættumatið er tekið tillit til þess innra eftirlits sem varðar gerð og glögga framsetningu ársreiknings, til þess að skipuleggja viðeigandi endurskoðunaraðgerðir, en ekki til þess að gefa álit á virkni innra eftirlits félagsins.

2.2.2 Niðurstöður

- Við viljum taka fram að samhliða vinnu okkar við endurskoðunina höfum við komið ábendingum okkar á framfæri við stjórnendur og starfsmenn samlagsins eftir því sem við hefur átt hverju sinni.
 - Bókhald og launavinnsla samlagsins er úthýst hjá aðila utan þess og er það til þess fallið að styrkja innra eftirlitið að okkar mati.

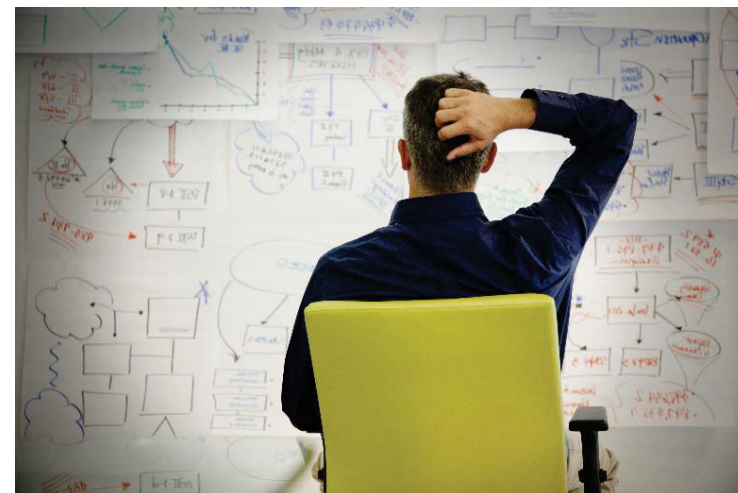


2.2.3 Kostnaðarendurskoðun

- Framkvæmd var endurskoðun á rekstrarkostnaði hjá samlaginu. Endurskoðunin fólst m.a. í úrtakskönnunum á fylgiskjölum vegna nokkurra kostnaðarliða til að ganga úr skugga um að kostnaðurinn tilheyri samlaginu og sé færður á rétt tímabil.
 - Það er mat okkar að bókun, meðferð og frágangur fylgiskjala hjá samlaginu sé í öllum meginatriðum fullnægjandi.

2.2.4 Launaendurskoðun

- Farið var yfir fyrirkomulag launabókhalds og greiðslu launa ásamt verklagi varðandi ráðningar og kjaramál.
- Almennt virðast okkur launamál samlagsins vera í góðu lagi hvað varðar útreikning og færslu í bókhaldi.



2. Um endurskoðun ársins 2016

2.4 Staðfestingar og önnur atriði

Engar ábendingar eru gerðar við staðfestingar stjórnenda

#	Atriði	Umfjöllun
1	Sviksemi	Við höfum rætt við stjórnendur um hvort þeir hafi orðið varir við eða fengið vísbendingar um sviksemi og/eða að lög hafi verið brotin. Stjórnendur hafa staðfest við okkur að þeir hafi ekki orðið varir við neitt sem hefur veruleg áhrif á ársreikninginn.
2	Kröfur og málaferli	Við höfum spurt stjórnendur hvort þeir eigi von á málaferlum á hendur samlaginu. Stjórnendur hafa staðfest við okkur að þeir hafi ekki vitneskju um nein málaferli sem veruleg áhrif gætu haft á fjárhagsstöðu samlagsins.
3	Viðskipti við tengda aðila	Við höfum farið yfir viðskipti við tengda aðila. Stjórnendur hafa staðfest að ekki séu nein önnur viðskipti til staðar en þau sem greint er frá í ársreikningi.
4	Rekstrarhæfi	Við höfum farið yfir rekstrarhæfi samlagsins með stjórnendum og þeir staðfesta rekstrarhæfi.
5	Staðfestingabréf stjórnenda	Í tengslum við endurskoðunina fáum við staðfestingabréf frá stjórnendum þar sem þeir staðfesta að þeir hafi upplýst okkur um öll málefni er gætu haft áhrif á ársreikninginn og að þeim sé ekki kunnugt um skekkjur í ársreikningi.
6	Óhæði endurskoðanda	Samkvæmt siðareglum endurskoðenda og lögum um endurskoðendur er okkur skylt að staðfesta við ykkur að við séum óháðir endurskoðendur gagnvart samlaginu. Við staðfestum hér með að við erum óháðir endurskoðendur gagnvart samlaginu eins og siðareglur starfsstéttarinnar og lög kveða á um.

3. Ársreikningur samlagsins

3.1 Rekstrarreikningur ársins 2016

Heildartekjur nema 585,0 millj. kr. og aukast um 11,3% frá fyrra ári.

Rekstrarhalli samlagsins fyrir fjármunatekjur og fjármagnsgjöld nam 20,5 millj. kr.

Hreinar fjármagnstekjur námu 2,1 millj. kr. samanborið við 1,7 millj. kr. árið áður.

Rekstrarhalli ársins nam 18,4 millj. kr. samanborið við rekstrarafgang að fjárhæð 3,7 millj. kr. árið áður.

Rekstrarreikningur 2016

- Rekstrartekjur samlagsins samkvæmt rekstrarreikningi námu 585,0 millj. kr. á árinu 2016 samanborið við 525,7 millj. kr. á árinu 2015, og nemur hækkunin 11,3% á milli ára.
- Rekstrargjöld námu 605,5 millj. kr. á árinu samanborið við 531,1 millj. kr. á árinu 2015 og nemur hækkunin því 14,0% á milli ára.
- Hækkun tekna og gjalda á árinu 2016 skýrist af stærstum hluta af hærri framlögum til málefna fatlaðra.
- Rekstrarhalli samlagsins fyrir fjármunatekjur og fjármagnsgjöld nam 20,5 millj. kr. á árinu 2016 samanborið við rekstrarhalla uppá 5,5 millj. kr. á árinu 2015.
- Hreinar fjármunatekjur námu 2,1 millj. kr. samanborið við 1,7 millj. kr. árið 2015.
- Rekstrarhalli ársins 2016 nam 18,4 millj. kr. samanborið við rekstrarhalla að fjárhæð 3,7 millj. kr. á árinu 2015.

	Ársreikningur 2016	Ársreikningur 2015	Breyting milli ára
Rekstrartekjur	585.019.086	525.665.532	11,3%
Rekstrargjöld	(605.508.384)	(531.113.861)	14,0%
Afkoma fyrir fjármagnsliði (20.489.298)	(5.448.329)	276,1%
Fjármagnsliðir	2.102.428	1.723.035	22,0%
Rekstrarniðurstaða	(18.386.870)	(3.725.294)	393,6%

3. Ársreikningur samlagsins

3.2 Efnahagsreikningur 31. desember 2016

Heildareignir samkvæmt efnahagsreikningi samlagsins námu 109,4 millj. kr. í árslok 2016 samanborið við 105,4 millj. kr. í árslok 2015.

Varanlegir rekstrarfjármunir námu 3,8 millj. kr. eða sem svarar til 3,5% af heildareignum.

Eigið fé samlagsins í árslok var neikvætt og nam 19,9 millj. kr.

Heildarskuldir í árslok námu 129,3 millj. kr.

Eignir

- Heildareignir samlagsins samkvæmt efnahagsreikningi námu 109,4 millj. kr. í árslok 2016 samanborið við 105,4 millj. kr. í árslok 2015.
- Þar af námu varanlegir rekstrarfjármunir 3,8 millj. kr.
- Veltufjármunir samlagsins í árslok 2016 námu 105,7 millj. kr. og þar af nam handbært fé 105 millj. kr. samanborið við 98,5 millj. kr. í árslok 2015.
- Heildareignir samlagsins skiptast þannig á milli deilda að eignir A - deildar nema 38 millj. kr., og eignir B - deildar nema 71,5 millj. kr.
- Meðal eigna B - deildar er vörslufé en þar er um að ræða tvo sjóði sem samlagið skuldbindur sig til að varðveita og ráðstafa í samræmi við gildandi úthlutunarreglur. Samtals nema innstæður á þessum vörslureikningum 8,5 millj. kr. en samsvarandi fjárhæð er færð til skuldar á móti í efnahagsreikningi.
- Þá skuldar B - deildin þjónustuaðilum 62,1 millj. kr. í árslok vegna ógreiddra framlaga.

Eigið fé

- Eigið fé samlagsins í árslok var neikvætt uppá 19,9 millj. kr.

Skuldir

- Heildarskuldir samkvæmt efnahagsreikningi námu 129,3 millj. kr. í árslok 2016 samanborið við 106,9 millj. kr. í árslok 2015.
- Heildarskuldir samlagsins skiptast þannig á milli deilda að skuldir A-deildar nema 58,8 millj. kr. og skuldir B-deildar nema 70,5 millj. kr.

	Ársreikningur 2016	Ársreikningur 2015	Breyting milli ára
Varanlegir rekstrarfjármunir	3.792.647	3.792.647	0,0%
Viðskiptakröfur	375.095	2.924.240	(87,2%)
Aðrar skammtímakröfur	275.717	178.142	54,8%
Handbært fé	105.001.825	98.530.902	6,6%
Eignir samtals	<u>109.445.284</u>	<u>105.425.931</u>	3,8%

	Ársreikningur 2016	Ársreikningur 2015	Breyting milli ára
Eigið fé	(19.874.100)	(1.487.230)	1.236,3%
Skuldbindingar	62.154.705	44.218.554	40,6%
Skammtímaskuldir	<u>67.164.679</u>	<u>62.694.607</u>	7,1%
Eigið fé og skuldir samtals	<u>109.445.284</u>	<u>105.425.931</u>	3,8%

Veltufé til rekstrar samlagsins nam 0,5 millj. kr. á árinu 2016.

Handbært fé nam 105 millj. kr. í árslok 2016.

Sjóðstreymisyfirlit

- Samkvæmt yfirliti um sjóðstreymi nam veltufé til rekstrar 0,5 millj. kr. á árinu 2016 samanborið við veltufé frá rekstri að fjárhæð 0,5 millj. kr. á árinu 2015 og er þetta lækkun um 1 millj. kr.
- Að teknu tilliti til breytinga á rekstartengdum eignum og skuldum er handbært fé frá rekstri 6,4 millj. kr. samanborið við 0,1 millj. kr. á árinu 2015.
- Fjármögnunarahreyfingar ársins námu 0,1 millj. kr. vegna skuldbindinga vörslureikninga.
- Handbært fé hækkar því á árinu 2016 um 6,5 millj. kr. og nam 105 millj. kr. í árslok 2016.

	Ársreikningur 2016	Ársreikningur 2015
Veltufé (til) frá rekstri	(554.667)	496.290
Breytingar á rekstart. eignum og skuldum	<u>6.921.642</u>	<u>(469.709)</u>
Handbært fé frá rekstri	6.366.975	26.581
Fjármögnunarahreyfingar	103.948	85.870
Hækkun á handbæru fé	<u>6.470.923</u>	<u>112.451</u>

Lög um bókhald nr. 145/1994

Lög um ársreikninga nr.
3/2006

Almennt um reikningsskilaaðferðir

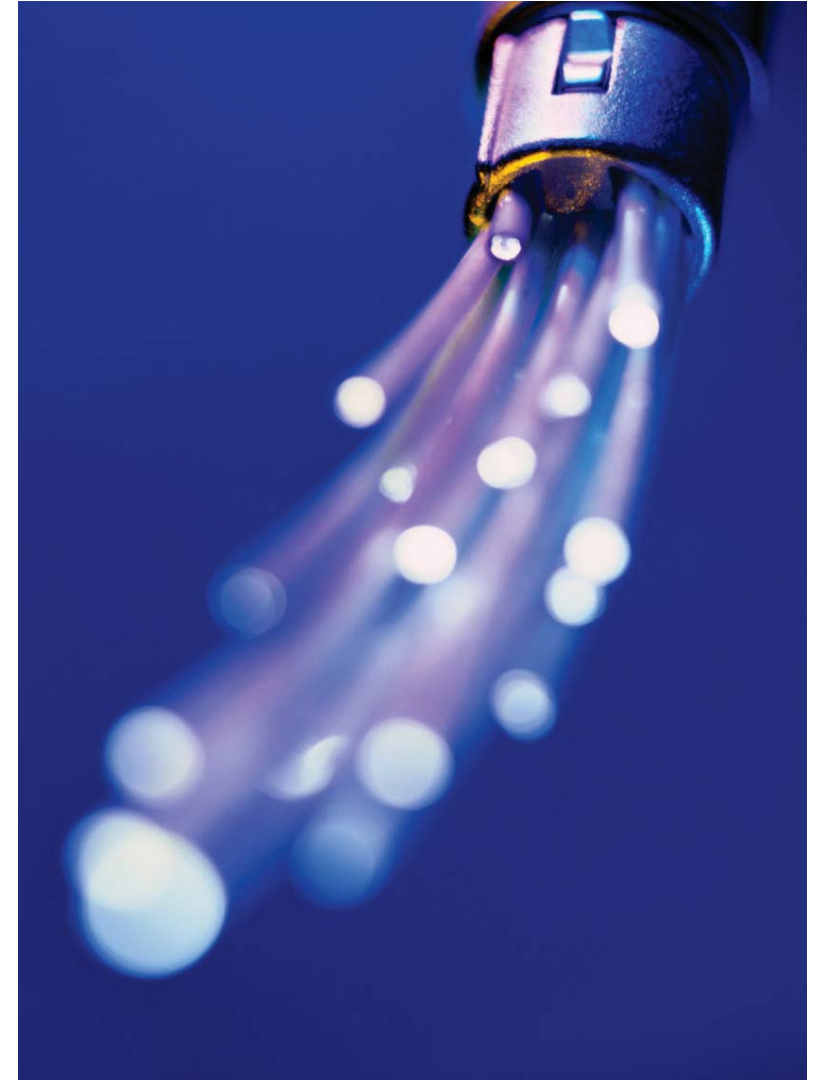
- Við höfum kunnað að fylgt hafi verið viðurkenndum reikningsskilaaðferðum við framsetningu ársreikningsins og mat einstakra liða og að hann hafi að geyma þær upplýsingar um rekstur og fjárhagsstöðu samlagsins sem lög og reglur mæla fyrir um.
- Ársreikningur Skólaskrifstofu Austurlands er gerður í samræmi við lög um ársreikninga og reglugerð um innhald ársreikninga og samstæðureikninga. Ársreikningurinn er gerður í íslenskum krónum.
- Ársreikningur Skólaskrifstofu Austurlands fyrir árið 2016 byggir í meginatriðum á sömu reikningsskilaaðferðum og árið áður í samræmi við framangreind lög og reglur.



Varanlegir rekstrarfjármunir námu 3,8 millj. kr. í árslok 2016 eða um 3,5% af heildareignum.

4.2.1 Varanlegir rekstrarfjármunir

- Í árslok 2016 námu varanlegir rekstrarfjármunir samlagsins 3,8 millj. kr. og svarar það til um 3,5% af heildareignum þess. Um er að ræða fasteign sem búið er að afskrifa niður í niðurlagsverð.
- Við endurskoðun okkar höfum við yfirfarið, afskriftahlutfall og utanumhald varanlegra rekstrarfjármuna í bókhaldi samlagsins.
- Auk þess var farið yfir eignir sem komnar eru niður í niðurlagsverð með það fyrir augum að meta hvort ástæða er til að færa þær út úr bókum félagsins.



Viðskiptakröfur námu 0,4 millj. kr. í árslok samanborið við 2,9 millj. kr. á árinu 2015.

4.3.1 Viðskiptakröfur

- Rekstrartekjur samlagsins námu á árinu 585 millj. kr. samanborið við 525,7 millj. kr. árið 2015. Það svarar til hækkunar sem nemur um 11% á milli ára. Þar af námu framlög vegna málefna fatlaðra 506,6 millj. kr.
- Rekstrartekjur A - deildar námu 78,4 millj. kr. samanborið við 78 millj. kr. árið 2015.
- Samkvæmt efnahagsreikningi námu viðskiptakröfur félagsins 0,4 millj. kr. í árslok 2016.
- Niðurfærsla viðskiptakrafna nam 230 þús. kr. í árslok 2016. Niðurfærsla viðskiptakrafna nam í árslok 2015 um 190 þús. kr. og hækkar því um 40 þús. kr. á milli ára.
- Ekki er um endanlega afskrift að ræða á viðskiptakröfum samlagsins heldur er myndaður mótreykingur sem mæta á þeim kröfum sem kunna að tapast og er hann dreginn frá viðskiptakröfum í árslok í efnahagsreikningi. Hlutfall afskriftareiknings nemur um 38% af viðskiptakröfum félagsins í árslok 2016 samanborið við 6,1% í árslok 2015.
- Farið var yfir niðurfærsluþörf viðskiptakrafna ásamt forstöðumanni samlagsins. Í því skyni var skoðaður viðskiptamannalisti og farið var yfir stöður einstakra viðskiptamanna og ákvörðuð niðurfærsluþörf vegna þeirra.

4.3.2 Aðrar skammtímakröfur

- Samkvæmt efnahagsreikningi nema aðrar skammtímakröfur 0,3 millj. kr. í árslok 2016.
- Aðrar skammtímakröfur eru ekki niðurfærðar og eru tilkomnar vegna A - deildar.



Samkvæmt efnahagsreikningi nema aðrar skammtímakröfur 0,3 millj. kr. í árslok 2016.

Í árslok 2016 nam handbært fé samlagsins 105 millj. kr. samanborið við 98,5 millj. kr. í árslok 2015.

4.3.3 Handbært fé

- Til handbærs fjár teljast bankainnstæður. Í árslok nam handbært fé félagsins 105 millj. kr. samanborið við 98,5 millj. kr. í árslok 2015.
- Handbært fé greindist þannig í árslok 2016, sjá töflu hér til hliðar.

	Hlutfall	Handbært fé 31.12.2016	Vaxtatekjur 2016
A-deild	32%	33.507.156	982.874
B-deild	68%	<u>71.494.669</u>	<u>1.119.554</u>
		<u>105.001.825</u>	<u>2.102.428</u>

4. Mikilvægar reikningskilaaðferðir

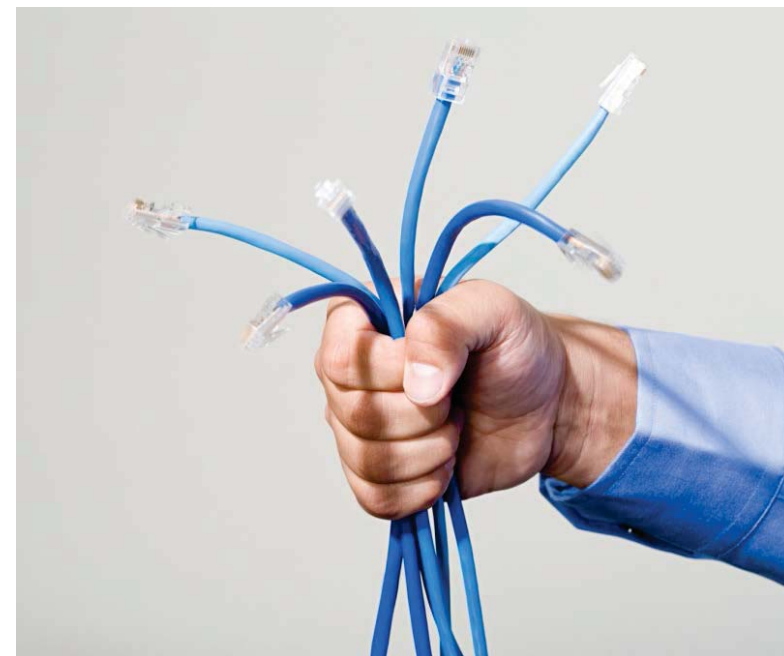
4.4 Skuldir og skuldbindingar

4.4.1 Lífeyrisskuldbinding

- Á samlaginu hvílir skuldbinding vegna verðbóta á lífeyrisréttindum starfsmanna samlagsins og er skuldbindingin gagnvart Lífeyrissjóði starfsmanna ríkisins.
- Skuldbindingin er færð sem langtímaskuld í efnahagsreikningi á grundvelli tryggingarfræðilegrar úttektar í árslok 2016.
- Lífeyrisskuldbinding samlagsins nam 53,8 millj. kr. í árslok 2016 og nemur hækkun ársins 17,8 millj. kr. og hún færð til gjalda í rekstrarreikningi.

4.4.2 Aðrar skuldbindingar

- Á samlaginu hvílir skuldbinding vegna sjóða sem samlagið hefur í vörslu sinni. Um er að ræða tvo sjóði sem Skólaskrifstofa Austurlands tók við af Svæðisskrifstofu málefna fatlaðra á árinu 2011 og skuldbindur sig til að varðveita og ráðstafa fjármunum úr þeim í samræmi við gildandi úthlutunarreglur.
- Um ráðstöfun og umsýslu beggja sjóða eru í gildi reglur sem staðfestar eru af Félagsmálaráðuneyti, nú Velferðarráðuneyti. Samtals nam skuldbinding samlagsins 8,4 millj. kr. í árlök.



4. Mikilvægar reikningsskilaaðferðir

4.4 Skuldir og skuldbindingar, framhald

4.4.3 Skammtímaskuldir

- Viðskiptaskuldir samlagsins nema samtals rúmlega 1,9 millj. kr. og eru til komnar vegna viðskipta í lok árs 2016.
- Ógreidd framlög vegna málefna fatlaðra nema 62,1 millj. kr. sem eru innborganir umfram útborganir á árunum 2011 - 2016 í B - deild.
- Aðrar skammtímaskuldir nema 3,1 millj. kr. í árslok samanborið við 3,8 millj. kr. í árslok 2015 og eru til komnar að mestu leyti vegna ógreiddra launatengdra gjalda í árslok 2016.



Skólaskrifstofa Austurlands starfar í tveimur deildum.

5.1.1 Almennt

- Skólaskrifstofa Austurlands starfar í tveimur deildum og skiptast verkefni hennar á milli A - deildar sem tryggir sérfræðipjónustu við leik- og grunnskóla og B - deildar sem hefur umsjón með þjónustusamningi um málefni fatlaðra.
- Rekstur B – deildar hófst í upphafi árs 2011.

5.1.1 A - deild

- Rekstrarniðurstaða A - deildar var neikvæð um 18,4 millj. kr. samkvæmt rekstrarreikningi 2016 samanborið við neikvæða rekstrarniðurstöðu uppá 3,7 millj. kr. á árinu 2015.
- Eigið fé í árlök 2016 var neikvætt og nam 19,9 millj. kr. samkvæmt efnahagsreikningi.
- Veltufé til rekstrar nam 0,5 millj. kr. á árinu 2016.

A-deild	Ársreikningur 2016	Ársreikningur 2015	Breyting milli ára
Rekstrartekjur	78.441.387	77.968.874	0,6%
Rekstrargjöld	(97.811.131)	(82.502.157)	18,6%
Afkoma fyrir fjármagnsliði (19.369.744) (4.533.283)			327,3%
Fjármagnsliðir	982.874	807.989	21,6%
Rekstrarniðurstaða	(18.386.870)	(3.725.294)	393,6%

5.1.2 B - deild

- Rekstur B - deildar var á árinu 2016 með þeim hætti að framlögum sem deildin móttekur frá aðildarsveitarfélögum og jöfnunarsjóði, að frádregnum kostnaði við umsýslun A - deildar, var úthlutað til þeirra aðila sem sjá um að veita þjónustuna.
- Heildartekjur ársins námu 506,6 millj. kr. en kostnaður við umsýslu A – deildar nam 15,8 millj. kr., sbr. starfspáttayfirlit í skýringu 3 í ársreikningi 2016.
- Í árslok 2016 voru ógreidd framlög til þjónustuaðila 62,1 millj. kr.

B-deild	Ársreikningur 2016	Ársreikningur 2015	Breyting milli ára
Rekstrartekjur	506.577.699	447.696.658	13,2%
Rekstrargjöld	(507.697.253)	(448.611.704)	13,2%
Afkoma fyrir fjármagnsliði (1.119.554) (915.046)			22,3%
Fjármagnsliðir	1.119.554	915.046	22,3%
Rekstrarniðurstaða	0	0	-

6.1.1 Þjónustusamningur um málefni fatlaðra

- Á árinu 2015 var endurnýjaður samningur um Skólaskrifstofu Austurlands og hlutverk hennar varðandi málefni fatlaðs fólks.
- Í samningnum er mælt fyrir um B deild Skólaskrifstofunnar sem heldur utan um málefni fatlaðra og er þar vísað í samstarfssamning sveitarfélaganna á Austurlandi varðandi þau mál sem ekki er kveðið á um í umræddum samningi.
- Sá samstarfssamningur tók gildi 1. janúar 2011 og gildi til ársloka 2015 en hefur ekki verið endurnýjaður með formlegum hætti. Þann 18. ágúst 2014 var gerð eftirfarandi bókun á fundi stjórnar Skólaskrifstofu Austurlands: *Stjórnin samþykkir að fresta ákvörðun í grein 11.3 í samningi um Sameiginlegt þjónustusvæði Austurlands um þjónustu við fatlað fólk, frá 20.12.2010, um ótiltekinn tíma eða þangað til að endurskoðun milli ríkis og sveitarfélaga liggur fyrir. Grein 11.3: „Samningsaðilar skulu ákveða sameiginlega fyrir 1. september 2014 hvort stefna skuli að endurnýjun samningsins“.* Það er mat okkar að ganga þurfi frá samningnum með formlegum hætti.
- Í 6. gr. samstarfssamningsins er fjallað um fjármögnun og þar segir í grein 6.4. að til B-deildar SKA skuli renna 0,25% af útsvarsstofni aðildarsveitarfélaga þjónustusvæðisins.
- Það er því skýrt að tekjur eiga að taka mið af endanlegum útsvari hvers árs og því er ekki nægjanlegt að miða við staðgreiðsluuppgjör frá mánuði til mánaðar.
- Það þyrfti því að okkar mati að skerpa á verklagi varðandi afstemmingu og innheimtu þessara tekna. Miða þarf við endanlegt uppgjör hvers árs við útsvarsstofna eins og þeir eru staðfestir í ársreikningum aðildarsveitarfélaganna, sem liggja fyrir um miðjan maí. Þar eru upplýsingar um endanlegt útsvar og við það ættu tekjur að miðast, sbr. umrætt ákvæði.



Í árslok 2016 var samlagið með leigusamninga vegna bifreiðar.

6.2.1 Rekstrarleigusamningar

- Samlagið hefur gert rekstrarleigusamninga vegna bifreiða og tölvubúnaðar.
- Samningur vegna bifreiðar gildir til ársins 2017 og leigugreiðslur ársins námu alls 1,5 millj. kr.
- Samningur um tölvubúnað rann út árið 2016 og leigugreiðslur ársins námu alls 0,1 millj. kr.





cutting through complexity™

© 2016 KPMG ehf., á Íslandi er aðili að alþjóðlegu neti KPMG, samtökum sjálfstæðra fyrirtækja sem aðild eiga að KPMG International Cooperative („KPMG International“), svissnesku samvinnufélagi.

Nafn, kennimark KPMG og “cutting through complexity” eru vörumerki KPMG International Cooperative (KPMG International).